

BASCO

PERDE MOTORLARI

ORJİNAL KULLANIM
KILAVUZU

İçindekiler

1. Ürün Tanıtımı	3
2. Etiket Tanıtımı	3
3. Kurulum Talimatı	5
4. Kablo Bağlantı Talimatı.....	6
5. Problemler ve Çözümleri	6
6. Garanti Şartları.....	8

Bu kılavuz ařaęıda belirtilen ürünler için geçerlidir.

- PMC00-00B, PMC00-01B
- PMC01-00B, PMC01-01B



Güvenlik açısından talimatlar birebir izlenmelidir. Bu talimatları lütfen saklayınız.



Bu talimatlar web sitesinde de bulunmaktadır.



Kurulum için gerekli ek bileşenler ürünün içinden çıkmaktadır.



Kurulum uzman kişiler tarafından yapılmalıdır.



Bakım gerektirmez.



Ses gücü düzeyi < 70dBA



Çocukların cihazla oynamalarına izin verilmemelidir.



Fiziksel ya da zihinsel bir rahatsızlığı olan kişiler(çocuklar da dahil) tarafından kullanılmamalıdır.



Cihazın güvenli bir şekilde kullanılması ve ilgili tehlike durumları hakkında bilgilendirilmiş 8 yaşından büyük çocuklar ve fiziksel ya da zihinsel rahatsızlığı olan kişiler tarafından kullanılabilir.



Kurulum sırasında dengesizlik, aşınma ya da kabloların ve yayların hasar durumları incelenmelidir. Onarım ya da ayar gerekiyorsa kullanılmamalıdır.



Cihazın temizliği ve bakımı çocuklar tarafından yapılmamalıdır.

1. Ürün Tanıtımı

Perde Motorları; dikey perde ve tavan perde uygulamalarında kullanma amaçlı olarak Alternatif Akım(AC) Motoru veya Doğru Akım(DC) Motoru, Dişli Takımları, Kapasitör, Alıcı, Termal Koruma, Güç Kablosu ve Mikro Şalter bileşenlerinden oluşan sistemin bütünüdür.

2. Etiket Tanıtımı




BASCO

Motor Modeli

Motor Torku	Motor Hızı
Anma Gücü	Anma Akımı
Anma Gerilimi	Çalışma Frekansı
Azami Tur	Koruma Sınıfı
Çalışma Süresi	Motor Ağırlığı

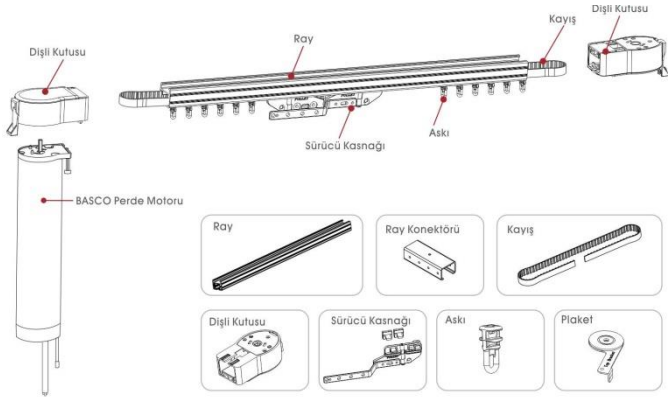



- 2.1. **Motor Modeli:** Motorun model numarasının ifadesidir.
- 2.2. **Motor Torku:** Motorun kaldırma kapasitesinin “Newtonmetre” cinsinden ifadesidir.
- 2.3. **Motor Hızı:** Motorun “rpm” cinsinden dakikada yaptığı tur sayısının ifadesidir.

- 2.4. Anma Gücü:** Anma gerilimi ve çalışma frekansında tam yükte çalışan bir motorun şebekeden çektiği gücün “Watt” cinsinden ifadesidir.
- 2.5. Anma Akımı:** Anma gerilimi ve çalışma frekansında tam yükte çalışan bir motorun şebekeden çektiği akımın “Amper” cinsinden ifadesidir.
- 2.6. Anma Gerilimi:** Motorun enerjisini alacağı şebekenin geriliminin “Volt” cinsinden ifadesidir.
-  Motor, etiket değerden farklı gerilime sahip bir şebekeye kesinlikle bağlanmamalıdır.
- 2.7. Çalışma Frekansı:** Motorun çalışma frekansının “Hertz” cinsinden ifadesidir.
- 2.8. Azami Tur:** Motorun tek bir yönde yapabileceği azami tur sayısının ifadesidir.
-  Kullanım yüksekliğinin fazla olduğu uygulamalarda yeterlilik açısından dikkat edilmesi gereken bir özelliktir.
- 2.9. Koruma Sınıfı:** Motorların toza ve suya karşı korunma kabiliyetinin ifadesidir.
- 2.10. Çalışma Süresi:** Motorun hiç durmadan çalışabileceği maksimum süreyi belirtir.
-  Bu süre aşıldığında motorun içerisindeki termal koruma devreye girip fazla ısınmaya karşıyı motoru korumaya alır. Motoru tekrardan çalıştırmak için 20 dakika beklemek gerekir.
- 2.11. Motor Ağırlığı:** Motorun “kg” cinsinden ağırlığının ifadesidir.

3. Kurulum Talimatı

I



Düz Ray



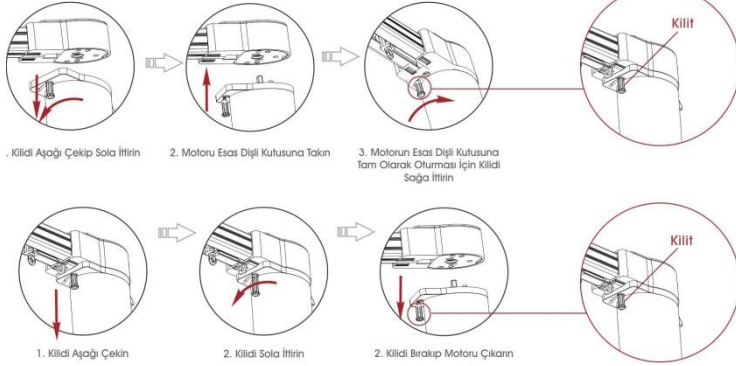
Kıvrılmış Yay



Bükülmüş Yay



90° Ray

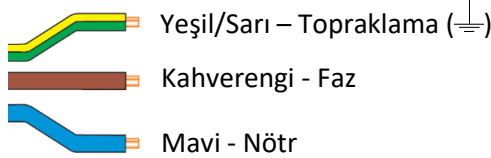


4. Kablo Bağlantı Talimatı

4.1. Standart ve Manuel Motorlar



Alıcılı ve Elektronik Motorlar



5. Problemler ve Çözümleri

5.1. Sisteme güç verildikten sonra kumandaya basıldığı halde motorun hareket etmemesi

- 5.1.1. Kumanda çalışmıyor olabilir. Bu durumda kumandanın pili değiştirilmelidir.
- 5.1.2. Kumanda ile alıcı eşleştirilmemiş olabilir. Bu durumda kumandanın yanında verilen kumanda talimatı yardımıyla eşleştirme işlemi tekrardan yapılmalıdır.

5.2. Kumandanın yön butonlarından herhangi birine basıldığında sistemin, basılan butonun tersi yönünde hareket etmesi

- 5.2.1. Kablo bağlantıları ters yapılmış olabilir. Bu durumda kahverengi ile siyah kabloların bağlantı yerleri değiştirilmelidir.

- 5.3. Sisteme güç verildikten sonra sistemin sadece bir yönde hareket edebiliyor olması**
- 5.3.1.** Diğer hareket yönünün anahtarı kapalı olabilir. Bu durumda bilezik, sürücü adaptörün dönme yönünde döndürülmelidir.
- 5.4. Sisteme güç verildikten sonra motorun çalışmaması ya da yavaş çalışması**
- 5.4.1.** Hat gerilimi düşük gelmiş olabilir. Bu durumda hat gerilimi anma gerilimine ayarlanmalıdır.
- 5.4.2.** Kablolarda sorun olabilir. Bu durumda kablolar kontrol edilmelidir.
- 5.4.3.** Sistem, motorun kaldırayabileceğinden daha fazla yük ile yüklenmiş olabilir. Bu durumda kataloğun “Teknik Destek” bölümüne göre tork hesabı yapıp yük miktarı düzenlenmelidir.
- 5.4.4.** Montaj hatalı yapılmış olabilir. Bu durumda sistemin montajı tekrardan yapılmalıdır.
- 5.5. Sistemin durmadan çalışması yani ayarlanan limit noktalarında durmaması**
- 5.5.1.** Sürücü adaptör doğru şekilde sabitlenmemiş olabilir. Bu durumda sürücü adaptör ile alüminyum boru birbiriyle doğru şekilde sabitlenmelidir.
- 5.5.2.** Sürücü adaptör delinmiş olabilir. Bu durumda sürücü adaptör değiştirilmelidir.
- 5.6. Sistem çalışırken motorun aniden durması**
- 5.6.1.** Motor, etiketinde belirtilen çalışma süresinden daha uzun süre aralıksız çalıştırılmış ve hasara neden olmamak için kendini termal korumaya

almış olabilir. Bu durumda tekrar çalıştırmadan önce motorun soğuması için en az 20 dakika beklenmelidir.

5.7. Sistem çalışırken motorun durması ve limit noktasının o anki çalışma yönünde arttırılmaması

- 5.7.1.** Motorun limit noktalarının aralığı azami noktaya gelmiş olabilir. Bu durumda motoru borudan çıkartılıp motorun üzerindeki bilezik o anki çalışma yönünün tersi yönünde birkaç tur döndürülmelidir. Daha sonra motor tekrar monte edilip limit noktası ayarlanabilir.

6. Garanti Şartları

- 6.1.** Garanti süresi, malın teslim tarihinden itibaren başlar ve 2 yıldır.
- 6.2.** Malın kullanım kılavuzunda yer alan hususlara aykırı olmayacak bir şekilde kullanılması ve uygulamayı yapan uygulayıcılar dışındaki şahıslar tarafından bakım, onarım veya başka bir nedenle müdahale edilmemiş olması şartıyla, malın bütün parçaları dahil olmak üzere tamamını; malzeme, işçilik ve üretim hatalarına karşı malın teslim tarihinden itibaren yukarıda belirtilen süre kadar garanti eder.
- 6.3.** Malın garanti süresi içerisinde arızalanması durumunda, arızanın uygulayıcıya bildirilmesi gerekmektedir. Tamir süresi en fazla 20 iş günüdür. Bu süre mala ilişkin arızanın uygulayıcıya bildirim tarihinden itibaren başlar.

- 6.4.** Garanti Belgesi'nin tekemmül ettirilerek tüketiciye verilmesi sorumluluğu tüketicinin malı satın aldığı yetkili satıcıya veya uygulayıcıya aittir.
- 6.5.** Malın üzerindeki orijinal barkodda tahrifat yapıldığı hallerde garanti geçersizdir. Garanti süresi barkoddan izlenecektir.
- 6.6. Aşağıda belirtilen durumlarda arızalı cihaz garanti kapsamına girmez:**
- 6.6.1.** Cihaza bağlanan dış donanımdan (regülatör, kesintisiz güç kaynağı vs.) kaynaklanan arızalar,
- 6.6.2.** Anormal voltaj düşüklüğü veya fazlalığından, hatalı elektrik tesisatından, cihazın etiketinde belirtilenden farklı bir şebeke gerilimine bağlanmasıyla oluşan arızalar,
- 6.6.3.** Malın tesliminden sonraki nakiller ve yerleştirme sonucu (düşme, aşırı sarsılma, darbe vs.) oluşabilecek arızalar,
- 6.6.4.** Cihazın kullanım hatalarından meydana gelen dış ve iç yüzeylerdeki bozulma, çizilme, kırılmalar ve arızalar,
- 6.6.5.** Doğa olaylarının (yıldırım, sel, su baskını, deprem, yangın vs.) yol açacağı arızalar.

GARANTİ BELGESİ

Malın

Modeli ve Adedi

Satıcı Firmanın

Unvanı

Adresi

Tel

Kaşe İmza

Alıcının

Adı, Soyadı

Adresi

Tel

BASCO

Bina Otomasyon Sistemleri

İthalatçı : Ekinler Endüstri San. ve Tic. A.Ş.

Adres : İkitelli Organizasyon Sanayi Bölgesi 1.Tümsan Sanayi Sitesi
8.Blok No:22 Başakşehir/İSTANBUL

Tel : +90 212 485 49 58

Fax : +90 212 485 09 57

Web : www.basco.tech

E-mail : info@basco.tech